



ماهنامه پیام گهر امداد

نشریه داخلی شرکت گهر امداد ، شماره ۵ - تیرماه ۱۴۰۳

در این شماره می‌خوانید:

تمرکز بر اهداف و برنامه‌های قوی، در نشست مدیران HSE منطقه گل‌گهر

تست ارزیابی جسمانی فصل بهار آتش‌نشانان شرکت گهر امداد

برگزاری موفق مانور رسیدگی و انتقال مصدوم از ارتفاع

سیستم گزارش‌دهی حریق ملی آمریکا NFIRS

نقش پلیس در عملیات آتش‌نشانی

همه آنچه یک آمبولانس دارد

تکیه بر جایگاه فرمانده



www.goharemdad.ir





ماهنامه پیام گهرامداد

نشریه داخلی شرکت گهرامداد سیرجان
(محرری خدمات تخصصی آتش نشانی و اورژانس منطقه کل گهر)

سال اول ، شماره ۵ ، تیرماه ۱۴۰۳

مدیرعامل:

محسن اسدی پور

گردآورنده:

احمد غلامیان میراب

استان کرمان - سیرجان
مجتمع معدنی و صنعتی گل گهر
شرکت گهرامداد

ارسال مطلب: آقای ارغوانی
۰۹۱۳ ۶۳۹ ۷۱ ۹۳

ارتباط با ما:
۰۳۴- ۴۱۴۲۳۹۶۶

www.goharemdad.ir

فهرست

اخبار

۶

نقش پلیس در عملیات آتش نشانی

عموما در حوادث، پلیس اولین سازمانی است که به صحنه می‌رسد و وظایف متعددی را برعهده می‌گیرد. در این مطلب به عمده مسئولیت‌های پلیس در حوادث پرداخته می‌شود.

۱۰

تکیه بر جایگاه فرمانده

فرماندهی نقشی بسیار پررنگ در حریق و حوادث دارد. هر کدام از نیروهای عملیاتی که قصد نیل به این جایگاه خاص را دارند، می‌بایست از قبل با حدود اختیارات و خصوصا مسئولیت‌های آن آشنا باشند.

۱۶

سیستم گزارش دهی حریق ملی آمریکا NFIRS

این مقاله به معرفی NFIRS بعنوان یکی از مهم‌ترین مراجع رسمی انتشار اخبار آتش‌سوزی در سراسر ایالات متحده آمریکا که یک استاندارد گزارش‌دهی داوطلبانه است، می‌پردازد.

۲۴

همه آنچه یک آمبولانس دارد

این مطلب به معرفی کلی تجهیزات و لوازم موجود در یک آمبولانس پرداخته و نقش هر کدام را شرح می‌دهد.

۳۰



سخن مدیرعامل

«ایجاد منطقه امن‌تر» برای ما نه فقط یک شعار، که یک رسالت است و دغدغه تمامی پرسنل شرکت گهرامداد، رسیدن به این هدف است. در طول این مدت کوتاه، برای رسیدن به این امر، با جدیت و دلسوزی تلاش کردیم و با کمک پروردگار مهربان، تاکنون به جایگاه قابل قبولی در منطقه دست یافته‌ایم.

در فرآیند امداد و نجات، نیروهای امدادی و ماشین‌آلات مکمل یکدیگرند. بر کسی پوشیده نیست که در این عملیات، اگر نیروهای امدادی در بالاترین سطح توانایی و تبحر هم که باشند، بدون استفاده از ماشین‌آلات مجهز و به‌روز، کارایی لازم و مؤثر را ندارند. از همین رو، یکی از اهداف مهم گهرامداد در ابتدای راه، ورود به عرصه ماشین‌آلات (تأمین، راهبری، نگهداری و تعمیرات) است تا در مواقع اضطراری، کارایی مؤثر را داشته باشیم و عملیات‌ها با بیشترین درصد موفقیت صورت گیرد.

همچنین گهرامداد بعنوان متولی مدیریت شرایط اضطراری منطقه، مسئولیت نظارت بر حسن اجرای مصوبات تیم راهبردی، ارزیابی کیفی سیستم مدیریت شرایط اضطراری شرکت‌های منطقه، ارائه خدمات و حمایت‌های اضطراری به شرکت‌های منطقه، حصول اطمینان از انطباق شرکت‌ها با الزامات سیستم مدیریت شرایط اضطراری و اجرای دقیق و کامل سند جامع مدیریت شرایط اضطراری منطقه را برعهده دارد.

از سوی دیگر ایمن راسخ داریم که آموزش محور توسعه پایدار یک سازمان است. لذا در عرصه ارائه خدمات اضطراری، نیاز به آموزش‌های تخصصی و به‌روز از اهمیت ویژه‌ای برخوردار است. از آنجایی که پیش‌تازان این عرصه، شرکت‌های آمریکایی و اروپایی هستند، شرکت گهر امداد اقدام به برقراری ارتباط با این شرکت‌ها، بمنظور برگزاری دوره‌هایی ارزشمند نموده است. امیدواریم در آینده پیش رو، گهرامداد به جایگاهی که لایق آن است، برسد و اقدام به برگزاری دوره‌های آموزشی در سطح بین‌الملل نماید.

در پایان باز تأکید می‌کنم، به ایجاد منطقه‌ای امن‌تر که در خور شان نام شرکت صنعتی و معدنی گل گهر باشد، بسیار خوش‌بین هستیم و برای دستیابی به آن، برنامه‌ریزی‌های لازم را در دستور کار داریم.

محمداسدپرورد

شرکت گهر امداد سیرجان

شرکت گهر امداد سیرجان در سال ۱۴۰۱ به منظور ایجاد ساختار یکپارچه جهت ارائه خدمات آتش‌نشانی و اورژانس در منطقه گل گهر و منطبق با استراتژی‌های بالادستی منطقه، تاسیس گردید.

هدف اصلی گهرامداد، پاسخ به شرایط اضطراری و حوادث سطح منطقه معدنی و صنعتی گل گهر است. این شرکت با استفاده از منابع انسانی متخصص و متبحر، در قالب تیم‌های پاسخ اضطراری تلاش می‌نماید تا حوادث و شرایط اضطراری را به کاراترین شکل ممکن، مدیریت نماید.

همچنین در راستای ارائه پاسخ موثر و بموقع، انطباق با استانداردهای متعالی سیستم مدیریت شرایط اضطراری را سرلوحه خویش قرار داده است.

ماموریت مهم گهرامداد، مدیریت صو راهبری کلیه فعالیت‌های مرتبط با مدیریت شرایط اضطراری به نحوی کارآمد در سایت شرکت‌های معدنی و صنعتی گل گهر، گهرزمین، توسعه آهن و فولاد سیرجان، جهان فولاد سیرجان، گهرانرژی سیرجان و توسعه عمران و مدیریت منطقه گل گهر، با هدف حفظ جان کارکنان، حفاظت از دارایی‌های مادی و معنوی شرکت‌ها و حفاظت از محیط زیست، از طریق تامین تجهیزات ضروری، توانمندسازی منابع انسانی و استفاده از علوم به‌روز مدیریت بحران و شرایط اضطراری می‌باشد.

اصول و ارزش‌های زیر، خط‌مشی اصلی گهرامداد در طرح‌ریزی، اجرا و حفظ فعالیت‌های کلیدی است:

- پاسخ موثر به درخواست‌ها و نیازمندی شرکت‌های طرف قرارداد
- استفاده از دانش و تخصص روز، در مدیریت فعالیت‌های سازمانی
- پاسخ بموقع و رفتار توأم با مسئولیت‌پذیری و حرفه‌ای‌گری در امور محوله
- حفظ اخلاق حرفه‌ای و کرامت انسانی در پاسخ به حوادث و شرایط اضطراری
- آموزش و ارتقای دانش شرایط اضطراری کلیه کارکنان شاغل در سطح منطقه
- پایبندی به مسئولیت‌های اجتماعی و یاری رساندن به آحاد جامعه، در شرایط اضطراری
- حفاظت از ایمنی و سلامت تیم‌های عملیاتی، کارکنان شرکت‌ها و شهروندان، در شرایط اضطراری

باور حسینی رویش کربلایی



هر سال، ماه محرم؛ موسم خودباوری، درک چرایی خلقت و آزادگی در عین بندگی درگاه باری تعالی، به سبک آقا امام حسین (ع) است. امسال نیز کارکنان منطقه معدنی و صنعتی گل‌گهر در تجمعی سوگوارانه، درخشیدند.



به گزارش روابط عمومی شرکت گهر امداد، عزاداری متمرکز شرکت‌های معدنی و صنعتی گل‌گهر و هیأت‌های مذهبی شهرستان سیرجان، همزمان با ایام سوگواری ماه محرم با شعار «باور حسینی، رویش کربلایی» و با حضور بیش از ۱۵ هزار نفر، در دهکده گردشگری گهر پارک سیرجان برگزار شد. در این مراسم عزاداری متمرکز، ۱۲ هیأت از هیأت‌های مذهبی و قدیمی سیرجان، جمعی از فرهنگیان و هیأت‌هایی متشکل از پرسنل شرکت‌های معدنی و صنعتی منطقه گل‌گهر به اتفاق خانواده‌هایشان، در دهکده گردشگری گهرپارک حضور یافتند و در سوگ سرور و سالار شهیدان حضرت اباعبدالله الحسین علیه السلام به عزاداری نوحه‌سرایی پرداختند.



تمرکز بر اهداف و برنامه‌های قوی در نشست مدیران HSE منطقه گل‌گهر

اولین جلسه مدیران HSE شرکت‌های منطقه صنعتی و معدنی گل‌گهر در سال ۱۴۰۳ با موضوع مدیریت شرایط اضطراری برگزار شد.



در این جلسه مهندس الله‌بخشی، مدیر HSE شرکت معدنی و صنعتی گل‌گهر، مهندس اسدی‌پور، مدیرعامل شرکت گهرامداد، دکتر حاج محمدی و مهندس خواجه‌پوری اعضای هیئت مدیره، مهندس نوبخت مدیر HSE، مهندس توحیدی مدیر پشتیبانی و دکتر کلات‌پور، مشاور شرکت حضور داشتند. اهم برنامه‌ها و استراتژی‌های منطقه در سال جاری، با محوریت تشکیل کمیته فنی مدیریت شرایط اضطراری منطقه برگزار گردید.

کمیته فنی مدیریت شرایط اضطراری منطقه، تیمی است متشکل از مدیران و روسای HSE شرکت‌های منطقه گل‌گهر که مسئولیت بررسی موضوعات فنی و تاکتیکی و ارائه گزارش‌های کارشناسی به تیم راهبردی شرایط اضطراری منطقه را برعهده دارد.





آتش نشانان گهرامداد این بار، آماده تر از همیشه

آمادگی ذهنی و جسمی مستمر برای رویارویی با حوادث، الزام اساسی و بنیادین یک آتش نشان برای موفقیت در وظایف محوله است. آتش نشانان گهرامداد هم مثل همیشه با حضور در آزمون های ارزیابی جسمانی، آمادگی خود را به چالش کشیدند.



تست ارزیابی جسمانی فصل بهار آتش نشانان شرکت گهر امداد در سایت گهر زمین و توسعه آهن، با حضور تیم داوری و همراهی استاد دکتر علیخانی، مشاور تربیت بدنی شرکت گهر امداد، در مجموعه ورزشی شهید سلیمانی مجتمع معدنی و صنعتی گل گهر سیرجان برگزار شد. نتایج مطلوب آتش نشانان در این دوره از آزمون و همچنین نظم سیستمی آتش نشانان سایت گهر زمین برای حضور پر انرژی در این دوره، از نقاط قوت این آزمون بود.



برگزاری مانور رسیدگی و انتقال مصدوم از ارتفاع

کنسانتره آهن پس از فرآوری، از طریق نوارهای لاستیکی که بر روی روبیک های دوار حرکت می کنند، به کارخانه گندله سازی منتقل می شوند. اغلب، بدلیل اصطکاک زیاد، روبیک ها جام (قفل) می کنند که بعضاً منجر به بروز حریق می گردد. برای جلوگیری از این اتفاق، پرسنل تعمیرات طی برنامه زمانبندی روزانه، مسیر ۷۰۰ متری خط انتقال مواد را از دو سمت شمالی و جنوبی گالری چک می کنند.



در مانور تاریخ ۲۷ تیرماه، دو نفر از پرسنل واحد تعمیرات سایت معدن یک گل گهر در موقعیت بالاترین نقطه کارخانه گندله سازی قرار گرفته و از ابتدای نوار نقاله، شروع به چک و بازدید روبیک های خط می کنند.

دقایقی از شروع بکار نگذشته بود که بازدیدکننده لاین جنوبی نوار نقاله، متوجه جام شدن یکی از روبیک های دوار حین حرکت نوار (شرایط نایمن) شده و با استفاده از قطعه ای فلزی، سعی می کند چند ضربه به روبیک جام شده وارد کند. (عمل نایمن) ولی در یک لحظه، روبیک مجاور آستین لباس وی را به داخل کشیده و دست ایشان تا بازو زیر نوار قرار می گیرد. (وقوع حادثه)

فرد مذکور بلافاصله طناب ایمنی توقف خط Rope Switch را کشیده و حرکت نوار نقاله متوقف می شود. همکار ایشان که متوجه توقف خط و صدای ایشان می شود، خود را به محل حادثه رسانده و با مشاهده دست ترومایی همکار خود، با تلفن اضطراری واحد آتش نشانی و امداد مجموعه (۰۳۴۴۱۴۲۳۳۳۳) تماس گرفته و پس از ذکر موقعیت و علت حادثه، از پیام گیر آتش نشانی می خواهد امدادگران سریع تر به موقعیت حادثه برسند. تیم آتش نشانی با رسیدن به محل حادثه و بعد از ارزیابی اولیه مصدوم، اقدام به کنترل خونریزی، تثبیت وی و انتقال به سطح (با استفاده از برانکارد ویژه و تخصصی) نموده و تحویل عوامل اورژانس می نمایند تا مصدوم به مراکز درمانی منتقل گردد.





تعامل و همکاری منظم پلیس و نیروهای امدادی، حین برگزاری مانورهای متعدد در سناریوهای مختلف، به بلوغ رسیده و منجر به موفقیت می‌شود.

بررسی اهداف هم‌گرایی در عملیات مقابله با حوادث:

پلیس در عملیات آتش‌نشانی

عموما در عملیات مقابله با حوادث، تیم‌های متعددی حضور دارند. آتش‌نشانان، نجاتگران، نیروهای انتظامی، پلیس راهور، امدادگران اورژانس، نیروهای حوادث برق، گاز، آب، مخابرات و ... که هر کدام نقشی اثرگذار دارند. در صورت تعامل و همراهی منظم و برطبق شرح وظایف آنها، می‌توان به موفقیت عملیات امیدوار بود در غیر این صورت ضمن زمانبردن عملیات، هزینه‌های غیرقابل‌جبرانی در انتظار شهروندان و تیم‌های عملیاتی خواهد بود. در این نوشتار به نقش پلیس در عملیات امدادی پرداخته می‌شود.

مشاهده فیلم: کلیک کنید



- بازتولید امنیت و جلوگیری از وقوع جرائم پس از حادثه در اجتماع
- کاهش زمان امداد و نجات
- ایجاد چتر انتظامی و امنیتی برای تداوم ارائه خدمات ضروری
- جلوگیری از ایجاد گره‌های مدیریتی و افزایش اقتدار مدیران بحران برای زودتر به سرانجام رسیدن شرایط موجود
- ایجاد سهولت در رفت و آمد وسایط نقلیه و پشتیبانی از خطوط امداد و نجات
- پیشگیری از دستبرد به محموله‌های امدادی در بحران‌ها و ایجاد امنیت لجستیکی
- جلوگیری از تعرض متخلفین به جان، مال و ناموس آسیب‌دیدگان حوادث و بلایا
- امکان توزیع امن کمک‌ها و محموله‌های امدادی
- جلوگیری از غارت اموال دولتی و بلا صاحب شده
- رفع عوامل محدودکننده و کاهش‌دهنده در امر امداد و نجات

با آسیب‌های مالی و جانی تهدیدها، خطرات و نیازهای جدیدی را پدید می‌آورد. ارگان‌های انسانی را در عمل دچار عدم تعادل می‌کند و در ارائه پاسخ‌های منظم ناتوان می‌سازد. فاجعه در انواع دسته‌های مختلف قابل‌تعریف می‌باشد که متعارف‌ترین دسته‌های آن بلایای طبیعی و فجایع انسان‌ساخت می‌باشد. با نگاهی کلی به سطح تأمین نیاز امنیت در حوادث و فجایع به چنین اهداف کلی دست خواهیم یافت:

- احساس امنیت و افزایش روحیه و کارایی حادثه‌دیدگان و نجات‌گران
- کاهش آسیب‌پذیری ناشی از آشفتگی، بی‌نظمی و هرج‌ومرج



امنیت یکی از بهترین و بزرگ‌ترین نعمات خداوند است که انسان دارای قدرت، مایل است درک آن را به بهترین شیوه برای خود فراهم سازد. مفهوم امنیت را می‌شود این‌گونه بیان کرد که شرایطی است که: مردم هیچ‌گونه ترس، هراس و بیمی برای تأمین نیازهای معمول خود نداشته باشند، به‌هیچ‌وجه حقوق آنان به مخاطره نیفتد و هیچ عاملی نتواند حقوق مشروع‌شان را پایمال کند. کسی نتواند تعرض و تصرفی به حقوق حقه مردم داشته باشد و همه در فضایی به دور از تنش و در آرامش بتوانند به زندگی عادی خود ادامه دهند. حال این کشتی امن می‌تواند با یک بلای طبیعی، خطای انسانی و بعضاً ایجاد یک ناهنجاری اجتماعی از سوی برخی هنجارشکنان، در دریایی طوفانی قرار گیرد. در تعریف یک فاجعه چنین می‌توان عنوان کرد که فاجعه یک فشار روانی - اجتماعی بزرگ و «ویژه» است که باعث شکسته شدن انگاره‌های متعارف زندگی و کنش‌های اجتماعی می‌شود و



حفظ کامل امنیت در صحنه حادثه جهت انجام امر امداد رسانی نیروهای درگیر، از کلیات و ارکان اصلی امداد رسانی محسوب می شود.

زلزله بم، پلیس اولین نهادی بود که با توان بالا وارد شد و جز آخرین نهادهایی بود که از بحران بم خارج شد.

نقش سایر نیروهای امنیتی

در بررسی تجارب تلخ گذشته مانند فاجعه زلزله بم، می توان به راحتی نقش امنیت را در یک محیط آشفته گسترده و نیازمند امداد و نجات درک کرد. در نخستین ساعت پس از زلزله، یگان ویژه پاسداران ناجا با استقرار ۳۰۰ نفر از نیروهای خود، تأمین امنیت میدانی و بررسی اولیه خود را شروع کردند. پس از دریافت شوک اولیه فاجعه ملی، سه گردان عملیاتی از قرارگاه مرصاد برای استمرار وضع امنیت پایدار در سرتاسر شهر مستقر شدند. همچنین یگان ویژه پاسداران با استقرار ۴۵۰ نفر نیرو در فرودگاه بین المللی کرمان، تأمین امنیت در فرودگاه و استمرار عملیات لجستیکی امداد و نجات برای حادثه دیدگان و نجاتگران را فراهم

و امنیت در همه زمان ها انکارناپذیر است. به خصوص در زمان بروز حوادث غیر مترقبه، این نقش صد چندان می شود. یعنی اینکه علاوه بر انجام وظیفه ذاتی خود، بایستی مدیریتی را انجام دهد که نام آن بحران است و در دل کلمه بحران عباراتی مثل هرج و مرج، بی نظمی و ... نهفته است.

به همین خاطر مدیریت حادثه ای مثل زلزله بم، از بعد امنیتی و خدمات رسانی، کار بسیار مشکلی بود. ولی نیروی انتظامی با توجه به گستردگی حضورش در قسمت های مختلف کشور، توانست یکی از اولین، مهم ترین و تأثیرگذارترین نیروهایی باشد که در این بحران نقش آفرین بودند. در

مهم ترین اقدام پلیس در حوادث مختلف، اعم از آتش سوزی، تصادفات، آوار و ... محدود نمودن صحنه حادثه، کنترل تردها، گشایش مسیرهای دسترسی امدادگران به صحنه حادثه و در مجموع، حمایت و پشتیبانی از نیروهای عملیاتی و کنترل صحنه است.

نتیجه بررسی های آماری در خصوص نوع عملکرد آتش نشانان، نیروهای امدادی و پلیس در همکاری های مشترک فی مابین داخلی، نشان از نمایانی پیشرفت های شگرف نسبت به گذشته و در عین حال استفاده از روش های نوین و حذف مشکلات احتمالی، در نتیجه همکاری درست و اصولی است. آنچه امروز بیش از گذشته، حضور نیروهای پلیس را در کنار آتش نشانان، بیشتر از قبل آشکار می سازد، نه یک حضور نمادین که بکارگیری بازوی قدرتمند امنیت در مکانی با آشفته گی ها و اغتشاشات بسیار زیاد دیداری و شنیداری است.

از آنجایی که برقراری نظم و امنیت در کشور برعهده نیروی انتظامی است، این نیرو نیازمند برنامه ای جامع، کامل و هماهنگ با دیگر سازمان های درگیر حادثه و بحران در جامعه است. بالطبع وقتی حادثه ای باعث ایجاد آشفته گی و اغتشاش در زندگی روزمره مردم می شود، دیگر آرامش معنا و مفهومی



۶/۵ ریشتر این کهن شهر تاریخی را لرزاند. این زلزله در ساعات آغازین بامداد که اکثر ساکنان بم خواب بودند، اتفاق افتاد که در اثر آن بیش از ۳۳۶۰۰ نفر کشته و ۲۲۵۰۰ نفر زخمی شدند. همچنین ۵۲۰۴ نفر از کودکان بمی در اثر این سانحه پدر، مادر یا هر دو را از دست دادند. یکی از وظایف ذاتی نیروی انتظامی، برقراری نظم و امنیت در سطح جامعه است و این برقراری نظم

نخواهد داشت. استرس های میدانی افزایش یافته و تا مدت ها عوارض ناشی از حادثه را به حادثه دیدگان و نفرات درگیر تحمیل خواهد نمود. از این سو حفظ کامل امنیت در صحنه حادثه جهت انجام امر امداد رسانی نیروهای درگیر، از کلیات و ارکان اصلی امداد رسانی نیز محسوب می شود.

نقش پلیس در حادثه زلزله بم

در ساعت ۵:۲۶:۲۶ پنجم دی ۱۳۸۲ به وقت محلی بم (ساعت ۱:۲۶:۲۶ روز ۲۶ دسامبر ۲۰۰۳ به وقت بین المللی GMT) زمین لرزه ای به شدت



نتیجه‌گیری

حراست و حفاظت از محل حادثه با حصر به موقع یا رفع موانع قانونی در زمانی که نیاز به ورود اجباری نجات‌گران به محل حادثه و بدون اجازه از مالک است، از دیگر خدماتی است که پلیس در هماهنگی با آتش‌نشانان و دیگر نیروهای امدادی ارائه می‌دهد.

با ایجاد یک هماهنگی درست مابین آتش‌نشانی و پلیس می‌توان به نتیجه‌ای اصولی دست یافت که حاصل آن کاهش تلفات حوادث، کم‌هزینه‌تر شدن عملیات‌های نجات، جلوگیری از به خطر افتادن افراد بیشتر در حوادث و حفظ امنیت اموال مردم و بیت‌المال خواهد بود.

در محیط‌های صنعتی، این هدف با درک درست تمام دستگاه‌ها و با یکپارچگی مدیریت حراست و سایر مدیریت‌های درگیر از طریق تشکیل کارگروه‌های تمرینی و مدیریت عملیاتی بهینه، دست‌یافتنی خواهد شد.

نقش انضباطی پلیس در محل وقوع حوادث که ذیلاً به برخی از آنها اشاره می‌شود، می‌تواند در کنار آتش‌نشانان منجی جان مردم باشد:

- جلوگیری از تجمع افرادی که صرفاً جهت تماشای محل حادثه جمع می‌شوند.
- تأمین امنیت محل وقوع حادثه و جلوگیری از سرقت اموال حادثه‌دیدگان
- جلوگیری از اغتشاشات به هنگام وقوع یک شکست در زندگی روزمره مردم
- ایجاد سریع و مدبرانه محدودیت‌های ترافیکی جهت تردد بهینه خودروهای امدادی و لجستیک نیروهای مذکور
- حفظ امنیت آتش‌نشانان و نجاتگران در حین عملیات نجات

پرخاشگری و بیقراری بازماندگان حوادث، موجب ایجاد اضطراب و استرس در نیروهای امدادی می‌شود. در این مواقع نقش پلیس در کنترل اوضاع، بسیار پررنگ است.



اخلال در امر امداد و نجات می‌کردند، در درگیری مسلحانه با مأمورین به هلاکت رسیدند.

در این میان نیروی انتظامی موفق شد محموله دارویی به ارزش چهارمیلیارد و پانصد میلیون ریال را از چنگال باند نفوذی به شبکه بهداشت و درمان کشف و ضبط کند.

تمام این عملیات‌ها در کنار تأمین امنیت بیش از سی‌وپنج هزار امدادگر داخلی و سه هزار امدادگر خارجی صورت گرفت.

اما به دور از بحران‌ها و در حوادثی که به گستردگی یک شهر منجر نشده است، نقش همکاری فی‌مابین آتش‌نشانی، پلیس و اورژانس اهمیت ویژه خود را دارد.

سرقت، اختلال، ماجراجویی، برهم‌زدن صحنه و سایر عوامل عمدی و غیرعمدی دیگر، از جمله رفتارهای خاص اطرافیان در صحنه است که پلیس باید آن را کنترل کند.

ساختند و در انتقال بیش از بیست هزار نفر از حادثه‌دیدگان به هواپیما و انتقال سریع آنان به شهرهای دیگر، نقش مهمی ایفا کردند.

در این میان با توجه به ترافیک پدید آمده در مسیرهای مواصلاتی به بم، پلیس‌راه با استقرار ۶۲ تیم ترافیکی در جاده‌های منتهی، وظیفه نظم و انضباط در این مسیرها را به عهده گرفت.

بنا به گفته فرمانده انتظامی وقت، با حضور تیم تشخیص هویت پلیس آگاهی، عملیات تشخیص هویت تعدادی از جان‌باختگان که از شرایط ظاهری آنان، امکان تشخیص نبود، صورت گرفت که با تلاش کارشناسان، تعداد ۲۹۰ جسد شناسایی و به عزیزانشان تحویل گردید.

تعداد ۱۵۰۰۰ خانواده تأیید مالکیت و در اماکن خود مستقر شدند و در گشت‌های تأمین امنیت در بم، ۱۵ نفر از زندانیان فراری و سابقه‌داری که اقدام به سرقت اموال حادثه‌دیدگان می‌کردند، دستگیر شدند. حتی طی این عملیات‌ها، دو نفر از اشرار منطقه که با ایجاد ناامنی، اقدام به ایجاد



مروری بر شرح وظایف و عملکرد اورژانس‌های صنعتی

تکیه بر جایگاه فرمانده

بیشتر آتش‌نشانان در طول خدمت خود، سودای فرمانده شدن را در سر می‌پرورانند. چیزی که ممکن است بسیاری به آن، عمیقا فکر نکرده باشند، سطح و حجم مسئولیتی است که هم‌زمان با نشستن بر جایگاه و صندلی فرماندهی، به‌سوی فرد گسیل می‌گردد. صندلی فرماندهی درعین‌حالی که موقعیت‌های زیادی به همراه دارد، به تعداد و به اندازه این موقعیت‌ها، چالش‌ها و مشکلاتی هم دارد. بسیاری از سازمان‌های آتش‌نشانی حرفه‌ای، سیستم ارتقاء پست و ترفیع درجه براساس آزمون و شایستگی را برای خود تعریف و تعیین نموده‌اند. این مقاله دربرگیرنده پاره‌ای از مشکلات و مسائلی است که یک فرمانده ممکن است با آن روبرو گردد.

مهم‌ترین دغدغه و مسئولیت یک فرمانده، بازگرداندن نیروهای خود، در صحت و سلامت کامل است.

مشاهده فیلم مرتبط: کلیک کنید



راه را نشان دهد و دستورات لازم را صادر کند، می‌نگزند. در سازمان‌های آتش‌نشانی بزرگ‌تر، شما به‌محض ارتقاء و فرمانده شدن، ممکن است نسبت به خیلی از نیروهای خود شناخت کافی را نداشته باشید. ولی در سازمان‌های کوچک‌تر ممکن است خیلی از نفرات را به‌خوبی بشناسید و حتی ممکن است بعضی از آن‌ها از دوستان نزدیک شما باشند. هرکدام از این دو موقعیت، چالش‌ها و معضلات خاص خود را به همراه دارد. وقتی نیروهای خود را نمی‌شناسید، این به آن معنی است که در سیستم کاری و سازمانی شما، پویایی و شور و حرارت لازم در رابطه‌ها وجود ندارد. نیروها در تمام لحظات نظاره‌گر شما هستند که چگونه در موقعیت‌های مختلف در خصوص رهبری و فرماندهی خود، ایفای نقش می‌کنید. حتی اگر اولین روز فرمانده شدن و فرماندهی شما باشد، باز کماکان نیروهایتان از شما توقع و انتظار دارند تا بر همه امور اشراف و کنترل لازم را داشته باشید.

البته شما هم به‌عنوان یک فرمانده نسبت به آن‌ها توقع و انتظار مشابه

تکمیلی به ما خواهد داد؟
آیا همین تعداد نیرو را صحیح و سالم به ایستگاه بر می‌گردانم؟
این‌ها تنها تعدادی از سوالاتی است که شما ممکن است قبل از رسیدن به محل حریق و حادثه با آن مواجه گردید. نشستن بر روی صندلی فرمانده، بسیار بیشتر و پیچیده‌تر از کنترل داشتن روی چراغ گردان و آژیر ماشین است.

شناخت نیروهای خود Knowing Your Crew
اولین الزام و وظیفه‌ای که همراه با نشستن بر جایگاه و صندلی فرماندهی به شخص تحمیل می‌گردد، رهبری و رهبر بودن است. نیروهای شما، به شما به‌عنوان یک رهبر که می‌بایست به آن‌ها



سناریو: امروز مانند یکی از دیگر روزهای دوران خدمت شما به‌عنوان آتش‌نشان است، با این تفاوت که اکنون اولین فرصت شما برای سکان‌داری و رهبری تیم، به‌عنوان یک فرمانده شیفت است. زنگ ایستگاه به صدا درمی‌آید و موقع اعزام به محل حادثه، در ماشین پیشرو و بر صندلی فرمانده می‌نشینید و شروع به ایفای نقش می‌کنید. در این حالت میلیون‌ها فکر در ذهن شما خطور پیدا می‌کند.
چه نوع حادثه‌ای است؟
حریق است یا نجات؟
آیا در محل حادثه فرماندهان ارشدتر نیز حاضر خواهند شد؟
آیا ستاد فرماندهی طی تماس‌های دیگر اطلاعات



و بطن حادثه نکنند. به عبارت دیگر، چطور یک تصویر بزرگ و کامل (Full Picture) از حادثه داشته باشند. اگر به عنوان فرمانده، بخش زیادی از ذهن و توان خود را معطوف به یک کار (Task) و یا به یک نیرو (Member) نمایید، از نقش و مسئولیت اصلی خود که همانا رهبری و هدایت کل نیروها و تمامی حادثه است، غافل خواهید شد و آن‌ها از دست خواهید دید.

فرمانده می‌بایست به تک‌تک نیروهای خود با توجه به میزان قابلیت و مهارت آن‌ها، وظایفی را محول سازد که قادر به انجام و اتمام موفق آن باشند. وظیفه شما به عنوان یک فرمانده، تفویض وظایف به نیروهای خود و کسب اطلاعات لحظه‌به‌لحظه و مستمر (On-going Updates) از روند اجرا و انجام آن‌ها می‌باشد و نه انجام وظایف و کارها توسط شخص خود شما. این تغییر در ایفای نقش و انتقال، یکی از سخت‌ترین و مشکل‌ترین چالش‌های فرماندهان جدید تلقی می‌گردد.

آسیب‌دیدگی گردد، می‌بایست اطمینان حاصل کنید که تحت درمان و پیگیری‌های مناسب پزشکی قرار می‌گیرد. آسیب و صدمات در آتش‌نشانی به کرات اتفاق می‌افتد. زیرا این شغل بالفطره خطرناک و مخاطره‌آمیز است.

به عنوان یک فرمانده، شما می‌بایست در همه عملیات‌ها، بین ریسک و خطری که ممکن است نیروهایتان را در معرض آن قرار دهید و مقدار موفقیتی که ممکن است بدست آورید، یک سنجش و آنالیز ذهنی مناسب انجام دهید. Cost-Benefit Analysis

بعضی از فرماندهان پیشکسوت و مجرب در آتش‌نشانی یک جمله زیبا و پرمعنا بر زبان می‌رانند: "آتش‌نشانان در هر حریق و حادثه، تنها و ارزشمندترین خطرات جانی Life Risk شناخته‌شده محسوب می‌گردند. شما ممکن است در طول خدمت خود به عنوان فرمانده، نیروهای خود را در معرض خطر قرار دهید، ولی ملزم به این هستید که این کار را بنا به دلائل و استدلال‌های درست و حساب‌شده انجام دهید."

تصویر بزرگ و کامل از حادثه The Big Picture

چالش بعدی که بسیاری از فرماندهان جدید با آن مواجه‌اند و با آن دست‌وپنجه نرم می‌کنند این است که چگونه عقب‌ایستاده (Step back) و خود را درگیر انجام وظایف و کارهای یدی آتش‌نشانی (Tasks) در دل



بعضی از آن‌ها و نسبت به بعضی از همکاران دیگری که آن‌ها می‌شناسند، زودتر به این سمت و مقام دست پیدا کرده‌اید. (امری بسیار شایع در بیشتر سازمان‌ها)

به‌رحال اکنون دیگر شما یک فرمانده هستید و صرف‌نظر از اینکه آیا نیروهای خود را به خوبی می‌شناسید یا خیر، نیروها، برای تصمیم‌گیری و صدور دستورات لازم به شما اطمینان و اتکا دارند و شما نیز جهت پیشبرد امور و انجام کارها می‌بایست به آن‌ها اطمینان داشته باشید. ممکن است مجبور باشید با توجه به واکنش و عکس‌العمل نیروهای خود در شرایط و موقعیت‌های مختلف، سلطه‌جویی و فرمانده‌گری خود را انعطاف‌پذیر و قابل تطبیق نمایید.

از لحظه‌ای که زنگ ایستگاه به صدا درمی‌آید و شما و نیروها سوار خودروها شده و به محل اعزام می‌شوید تا موقعی که عملیات به اتمام رسیده و به ایستگاه مراجعت می‌نمایید، مهم‌ترین دغدغه و مسئولیت شما به عنوان یک فرمانده، باید باز گردانیدن نیروهای خود در صحت و سلامت کامل باشد. اکنون، شما به عنوان فرمانده، مسئول صحت، سلامت و رفاه نیروهای خود نیز هستید و می‌بایست تمامی تصمیمات شما بر این پایه اتخاذ گردد.

یکسره این موضوع را از ذهن خود بگذرانید که فرمانده دارای مسئولیت سنگین تمامی امور نیروهای خود می‌باشد. اگر یکی از نیروهایتان دچار

خواهید داشت. شما ممکن است به نقاط قوت و ضعف نیروهای خود در موقعیت‌ها و حوادث مختلف آشنایی لازم را نداشته باشید و ممکن است زمان کافی هم جهت اشراف به این امور نیز بدست نیاورید. در سازمان‌های آتش‌نشانی کوچک‌تر، شما ممکن است به قابلیت‌ها و خصوصیات نیروهای خود، آگاهی بیشتری داشته باشید.

این امر ممکن است از جهاتی برای شما سودمند واقع شود، ولی مشکل اینجاست که نیروها ممکن است حاضر و راضی نباشند تا از شما به عنوان فرمانده جدیدشان، کسب دستور و تکلیف نمایند. از آنجائی که هم شما نسبت به آن‌ها و هم آن‌ها نسبت به شما شناخت تقریباً خوبی دارید، احتمال دارد کماکان به شما به عنوان یکی از همکاران در پست و رتبه قبلی که داشتید، نگاه کنند و یا حتی ممکن است قضیه وخیم‌تر گردد و نیروها نسبت به شما حس تنفر، انزجار و حسادت نیز پیدا کنند. چراکه ناراضی از این هستند که شما نسبت به



این اطلاعات را از نیروهای خود دریافت کنید. نیروهای شما می‌توانند کار و وظیفه شما را سبک‌تر نمایند و شما هم متعاقباً می‌توانید با ارائه یک گزارش شفاف و خلاصه و مفید به مدیر و فرمانده ارشدتر، به محض ورود به صحنه حادثه و انتقال فرماندهی و مسئولیت به آن‌ها (Takeover)، کار و وظیفه او را تسهیل نمایید.

ارسال درخواست کمک به فرماندهی (MayDay)

اگر یکی از نیروها در محل حادثه گم، محبوس و یا دچار آسیب‌دیدگی گردد و باید به دیگر اعضای تیم خود و فرمانده حادثه پیام کمک (Mayday) ارسال نماید، شما به‌عنوان فرمانده در موقعیتی قرار خواهید گرفت که از جهات بسیاری مورد آزمایش هستید.

در این شرایط همه اعضای دیگر تیم درصدد این هستند و سعی خواهند کرد که به همکار محبوس و یا گرفتار شده خود، یاری رسانند.

در این حالت، ممکن است فرمانده مجبور باشد دیگر اعضای تیم را از کمک‌رسانی شتاب‌زده منع نماید. چرا که شاید احتمال به خطر انداختن و آسیب دیدن اعضای دیگر تیم نیز وجود دارد. گرچه خیلی سخت است، ولی شما به‌عنوان یک فرمانده هیچ‌گاه نباید اعضای دیگر تیم را نسنجیده برای نجات یکی از نفرات به خطر بیندازید.

در عوض، با ارسال پیام کمک به ستاد فرماندهی و مدیران ارشدتر حاضر و یا غایب در صحنه، اطمینان خاطر حاصل کنید که برای نجات فرد آسیب‌دیده و یا محبوس شده، تیم‌های کمکی در حال اعزام هستند. تلاش و سعی نیروهای شما برای امداد رسانی به همکار خود ممکن است، هم وضعیت فرد آسیب‌دیده و گرفتار را وخیم‌تر نماید و هم خود آن‌ها را در معرض خطرات و آسیب‌های جدی‌تر قرار دهد.

به دلیل اینکه نیروها دچار خستگی و آشفتگی ذهنی و جسمی شده‌اند و این امر به‌خودی‌خود می‌تواند منجر به اشتباهات زیادی در عملکرد آن‌ها گردد.



زیرا بسیاری از این فرماندهان همچنان علاقه و هیجان این را دارند که خود مستقیماً درگیر انجام امور فیزیکی و یدی در عملیات گردند.

به نقل قول از بعضی از مدیران و فرماندهان مجرب و بازنشسته: "هر فرمانده و مدیر ارشدی که خود را درگیر انجام امور عملیاتی یدی و مختص به یک آتش‌نشان نماید، گویی بهتر است درجه‌های خود را از شانه برداشته و درجه آتش‌نشان به جای آن بر شانه گذارد، زیرا جایگاه و منزلت خود را در حد یک آتش‌نشان تنزل داده است."

به‌عنوان یک فرمانده، می‌بایست قادر باشید بخوبی در محل حادثه و در حین و بحبوحه عملیات، توسط بی‌سیم و یا بدون بی‌سیم، ارتباط و مکالمه برقرار کنید. شما باید بتوانید به‌خوبی با نیروهای خود و با مدیران و فرماندهان ارشدتر در صحنه حادثه، ارتباط و گفتگو داشته باشید.

ممکن است در حال اعزام به محل حادثه، ستاد فرماندهی بارها و بارها با شما تماس برقرار سازد تا اطلاعات تکمیلی را به شما داده و یا از شما دریافت نماید. شما نیز به‌عنوان فرمانده مجبور هستید اطلاعات تکمیلی دریافتی از ستاد را به نیروهای خود و بلعکس منعکس نمایید.

ممکن است در هنگام عزیمت به محل حادثه، نیاز باشد جهت یافتن سریع آدرس محل و یا قرار دادن خودرو در جای مناسب، با راننده ماشین به‌خوبی ارتباط برقرار نموده (Proper Communication) و دستورات لازم را صادر نمایید.

در محل حادثه نیز می‌بایست بطور مستمر با نیروهای خود در تماس باشید و آخرین اطلاعات و دستورات را به نیروهایی که در شعاع دید و صدای شما قرار ندارند، (و فاقد بی‌سیم هستند) انتقال داده و یا از آن‌ها اطلاعات دریافت نمایید.

فرمانده باید اطلاعات دریافتی از نیروهای خود را به مدیران و فرماندهان ارشدتر و به ستاد فرماندهی (Information Relay) رله نماید.

ممکن است مجبور باشید پیش‌بینی کنید که چه نوع اطلاعاتی موردنیاز خواهد بود و چگونه باید



اگر شما در سازمان آتش‌نشانی‌ای مشغول هستید که برنامه و ساختار مدون و هدفمندی جهت آموزش فرماندهان و مدیران عملیاتی خود ندارد و یا اگر در سازمان شما به هر شخص فاقد شرایطی، اجازه و امکان فرمانده شدن و فرماندهی داده می‌شود، آن وقت باید تعقل کنید و هراس این را داشته باشید که چه تبعات و مسئولیت‌های سنگینی ممکن است به دنبال پست جدید به‌سوی شما روان شود و آیا شما واقعاً آماده پذیرفتن و به‌گردن گرفتن تمامی این بار سنگین هستید یا خیر.

وقتی به جایگاه فرماندهی رسیدید، به افرادی که در طول خدمت خود با آن‌ها همکاری داشته‌اید، ببینید.

از بین آن‌ها، هم به افراد خوب فکر کنید و هم به افراد بد. هم آن‌هایی را به خاطر بیاورید که به‌زعم شما برای پست فرماندهی به‌خوبی آماده بوده‌اند و هم آن‌هایی که فکر می‌کنید آمادگی و صلاحیت لازم را نداشته‌اند. از هر دوی این دو طیف می‌توان درس‌آموزی و کسب تجربه نمود.

اگر می‌خواهید در جایگاه و صندلی فرماندهی تکیه کنید، به این موضوع واقف باشید که این را مرهون و مدیون نیروهای خود خواهید بود. زیرا آن‌ها هستند که می‌توانند با همکاری خوب، شما را به آمادگی و صلاحیت لازم برسانند و در عوض، شما نیز ملزم به این هستید تا با تصمیمات و درایت صحیح و مناسب خود، ایمنی و سلامت آن‌ها را موجب شوید.

همیشه از فرماندهان و مدیرانی که به آن‌ها احترام می‌گذارید و آن‌ها را در کار خود با مهارت، مجرب و زبردست می‌دانید، الگوبرداری و پیروی نمایید.

یکسره در حال پرسیدن و کنکاش مواردی باشید که فکر می‌کنید نسبت به آن‌ها آگاهی و بینش مناسب را ندارید و همیشه به دنبال یادگیری و کامل‌تر ساختن خود باشید.

بنا به یک‌ضرب‌المثل قدیمی و پندآموز در آتش‌نشانی:

اگر روزی دنبال یادگیری و کسب اطلاعات بیشتر در دوران خدمت خود نبودید، بدانید که دیگر آن روز آتش‌نشان نخواهید بود، زیرا آتش‌نشانی و آتش‌نشان یعنی یادگیری و کسب اطلاعات همیشگی و مستمر.

در غیر این صورت شما، هم برای خود و هم برای دیگر همکاران خود، یک خطر بزرگ محسوب می‌شوید.



در مقام یک فرمانده، شما مجبور هستید گاهی اوقات از کمک‌رسانی و مشارکت نیروهای خود به‌فرد آسیب‌دیده و یا محبوس شده ممانعت به‌عمل‌آورید و اجازه دهید که تنها تیم‌های دیگر عملیاتی و امدادرسانی به این کار بپردازند. بدترین، دل‌خراش‌ترین و هولناک‌ترین سناریویی که به‌عنوان یک فرمانده ممکن است با آن مواجه گردید، مرگ نیروی آتش‌نشان تحت امر شما، در حین عملیات و در محل حادثه است.

در این شرایط، یکسره به این فکر خواهید کرد که:

آیا در جایگاه یک فرمانده درست عمل نموده‌ام؟

فرامین و دستورات عملیاتی صحیح صادر نموده‌ام؟

هر کاری که از دستم برمی‌آمد، انجام داده‌ام؟

چه اشتباه و یا اشتباهاتی مرتکب شدم که اوضاع به اینجا کشیده شد؟

آیا دلیل تصمیم و فرمان نادرست من یک یا چند نیروی آتش‌نشان جان خود را از دست دادند؟

ممکن است به‌رغم اینکه در محل حادثه تمامی تصمیمات و فرامین شما درست و صحیح باشد، باز آتش‌نشان و یا آتش‌نشانی جان خود را در حین عملیات از دست دهند. پذیرش و قبول این بار سنگین مسئولیت‌های متفاوت و حیاتی ازجمله واقعیت‌های تلخ و اجتناب‌ناپذیر فرماندهی و فرمانده شدن می‌باشد که می‌بایست قبل از انتخاب و انتصاب به پست فرماندهی به آن به‌خوبی تأمل نمود.

نشستن بر روی صندلی یک فرمانده در ایستگاه و یا در خودرو آتش‌نشانی به‌واقع یک موهبت، امتیاز و موفقیت است. ولی نکته اینجاست که این امتیاز، کوهی از مسئولیت‌های سنگین نیز با خود به همراه دارد.

متأسفانه خیلی از فرماندهانی که به‌تازگی به این سمت رسیده‌اند و یا آنانی که در آرزوی فرماندهی به سر می‌برند، به تبعات و مسئولیت‌هایی که با این جایگاه عجین شده است، نمی‌اندیشند و یا به‌کلی از آن غافل هستند.

به‌عنوان یک فرمانده، تمامی نیروهای شما و شهروندانی که به آن‌ها خدمت‌رسانی می‌کنید، به شما در اتخاذ تصمیم‌های درست و صحیح و صدور فرامین کارساز عملیاتی در شرایط بحرانی و در کوتاه‌ترین زمان ممکن، اطمینان و اتکا می‌کنند.





نویسنده: دکتر مجید علی‌زاده، مشاور استراتژی، نوآوری و فناوری‌های نوظهور شرکت گهرامداد



U.S. Fire Administration
Celebrating 50 years of working for a fire-safe America
50 YEARS 1974-2024

این مرکز از زیرشاخه‌های سازمان حریق آمریکا U.S. Fire Administration مربوط به سازمان مدیریت بحران آمریکا FEMA است.



مشاهده فیلم مرتبط:
کلیک کنید

NFIRS National Fire Incident Reporting System سیستم ملی گزارش دهی حریق آمریکا

سیستم گزارش دهی حریق ملی آمریکا NFIRS - The National Fire Incident Reporting System یک استاندارد گزارش دهی داوطلبانه است که مراکز آتش‌نشانی سراسر آمریکا از آن برای گزارش طیف کامل فعالیت‌های خود، از حریق گرفته تا خدمات اضطراری پزشکی EMS- Emergency Medical Services و حتی آب‌وهوای بد و شدید و بلایای طبیعی استفاده می‌کنند. در مطلب فرارو به معرفی آن می‌پردازیم:

NFIRS چگونه کار می‌کند

این مقاله به معرفی بخشی از نسخه ۵ سیستم ملی گزارش‌دهی رویداد حریق (NFIRS) می‌پردازد. هر ماژول مجموعه‌ای از اطلاعات را جمع‌آوری می‌کند که ماهیت تماس، اقدامات آتش‌نشانان در پاسخ به تماس و نتایج نهایی، از جمله تلفات آتش‌نشانان و غیرنظامیان و برآورد تلفات اموال را توصیف می‌کند. سازمان آتش‌نشانی داده‌های همه جانبه خود را به سازمان ایالتی، محلی یا منطقه‌ای مسئول داده‌های NFIRS، ارسال کرده و این آژانس داده‌ها را از تمام دپارتمان‌های شرکت‌کننده خود جمع‌آوری و آنها را به سازمان حریق آمریکا گزارش می‌دهد.

سازمان آتش‌نشانی همچنین می‌تواند داده‌های خود را مستقیماً از طریق ابزارهای پیشرفته که بطور خاص برای این فرآیند طراحی شده‌اند، به پایگاه داده ملی NFIRS ارسال کند.

جهت درک عمیق‌تر، ضروری است به دستورالعمل‌هایی که برای گزارش دادن داده‌ها به NFIRS وجود دارد، مراجعه گردد تا عناصر داده جمع‌آوری شده توسط سیستم درک شود. تلفظ NFIRS بصورت "en-furs" می‌باشد و ابزاری است که مراکز آتش‌نشانی، هم برای گزارش آتش‌سوزی و سایر رویدادهایی که آتش‌نشانی‌ها به آنها پاسخ می‌دهند و هم برای نگهداری سوابق این رویداد، به شیوه‌ای یکسان از آن استفاده می‌کنند.

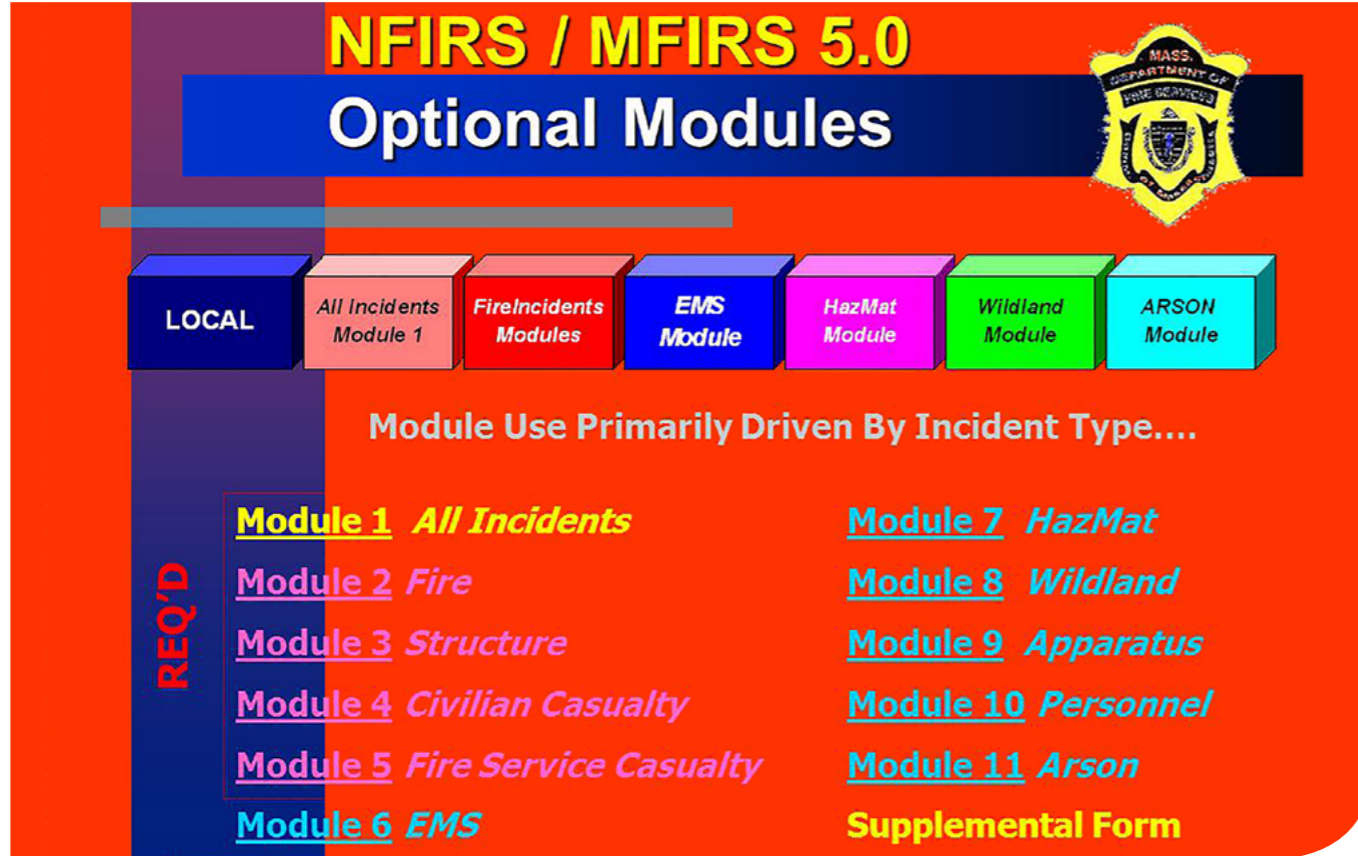
نسخه شماره ۵ سیستم NFIRS یک سیستم گزارش‌دهی همه جانبه و مدولار است که توسط سازمان آتش‌نشانی آمریکا USFA، به عنوان بخشی از وزارت امنیت داخلی ایالات متحده (DHS)، با ورودی از خدمات آتش‌نشانی و سایر کاربران داده‌ها، طراحی شده است.



در میان کلیه سازمان‌ها و مراجع نظارتی دنیا، NFIRS بزرگ‌ترین پایگاه داده ملی و سالانه اطلاعات رخدادهای آتش‌سوزی در جهان است که متعلق به مرکز ملی داده‌های حریق آمریکا National Fire Data Center می‌باشد.

این مرکز از زیرشاخه‌های سازمان حریق آمریکا U.S. Fire Administration مربوط به سازمان مدیریت بحران آمریکا FEMA است. در سال ۲۰۲۱ حدود ۲۲۳۰۰ مرکز آتش‌نشانی، بیش از ۲۹ میلیون واکنش به انواع رویداد را به NFIRS گزارش دادند که نزدیک به ۱/۱ میلیون مورد آن، واکنش به موارد حریق بوده است.

NFIRS صرفاً یک آمار کامل از آتش‌سوزی‌های گزارش شده در ایالات متحده نیست، بلکه حدود ۷۰ درصد از رویدادهای آتش‌سوزی سالانه را شامل می‌شود که به آنها پاسخ عملیاتی مناسب و کارآمد ارائه شده است.



۹- ماژول دستگاه یا منابع عملیاتی NFIRS-9: یک ماژول استفاده در دپارتمان، برای گزارش داده‌های خاص هر قطعه The Apparatus or Resources از دستگاهی که به یک رویداد پاسخ می‌دهد، تکمیل می‌شود. این شامل اطلاعاتی است که می‌تواند برای محاسبه زمان پاسخگویی و زمان خارج شدن از سرویس آن قطعه استفاده شود. این ماژول، در صورت استفاده از ماژول پرسنل استفاده نمی‌شود.

۱۰- ماژول پرسنل NFIRS-10: یک ماژول در دپارتمان، برای گزارش اطلاعات مشابه در ماژول دستگاه یا منابع تکمیل می‌شود، اما برای ردیابی پرسنل مرتبط با آن دستگاه هم فراهم می‌شود.

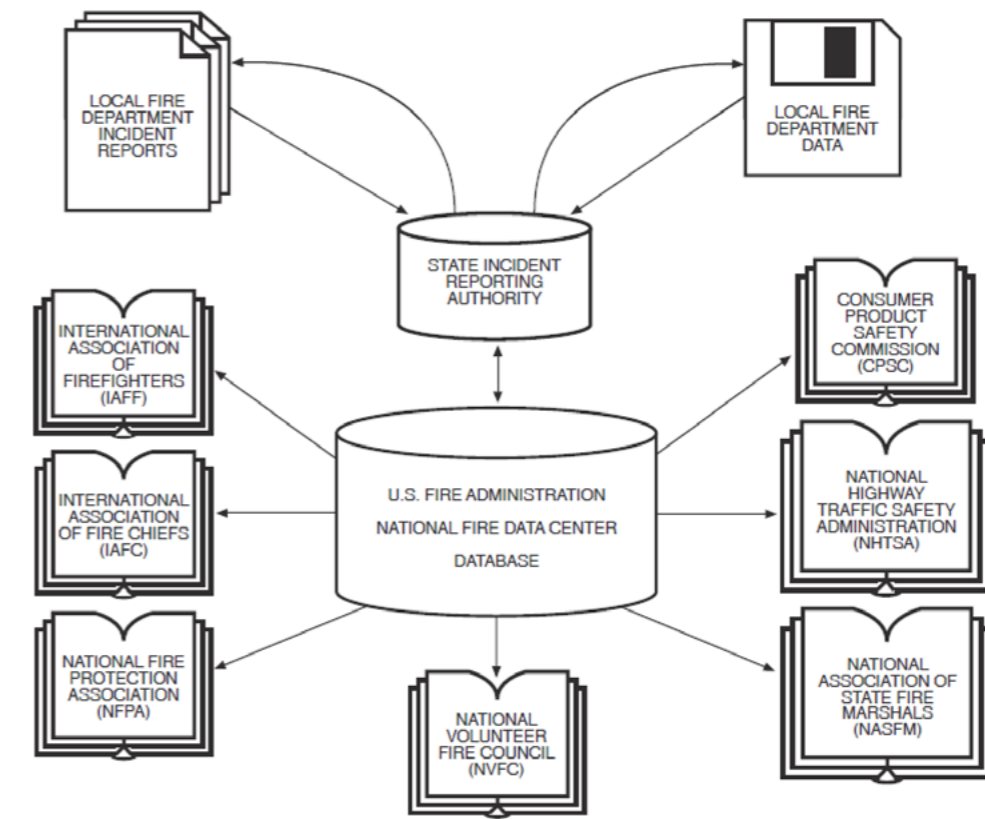
۱۱- ماژول حریق عمدی NFIRS-11: این ماژول برای گزارش حریق‌های عمدی که به‌عنوان «حریق عمدی Arson Module» کدگذاری شده‌اند، تکمیل می‌شود.

می‌شود. این ماژول برای گزارش تمام رویدادهای پزشکی که در آن بخش مراقبت‌های اولیه به بیمار را ارائه می‌دهد، استفاده می‌شود.

همپنین شامل رویدادی است که تلفات ناشی از حریق برای افراد غیرنظامی وجود داشته باشد، لذا ماژول تلفات ناشی از حریق برای افراد غیرنظامی Civilian Fire Casualty Module، تکمیل می‌شود و هر جایی که در آن تلفات مربوط به آتش‌نشان وجود داشته باشد، ماژول تلفات خدمات آتش‌نشانی Fire Service Casualty Module تکمیل می‌گردد (این ماژول به عنوان یک پرونده مراقبت از بیمار عمل نمی‌کند، اما می‌تواند در ارتباط با الزامات محلی برای مراقبت از بیمار استفاده شود).

۷- ماژول مواد خطرناک NFIRS-7: برای گزارش نشت یا انتشار ۵۵ گالن یا بیشتر از مواد خطرناک یا زمانی که اقدامات خاصی HazMat انجام شده است، تکمیل می‌شود. در صورت لزوم، ماژول همراه با ماژول آتش‌نشانی یا سایر ماژول‌ها برای ارائه اطلاعات دقیق در مورد رویدادهای مربوط به مواد خطرناک استفاده می‌شود.

۸- ماژول حریق مراتع NFIRS-8: برای گزارش آتش‌سوزی‌ها در زمین‌های لم یزرع یا پوشش گیاهی Wildland، تکمیل می‌شود. این ماژول به جای ماژول آتش برای آتش‌سوزی در مناطق مرتعی استفاده می‌شود.



شکل ۱- فرایند گزارش‌دهی رویداد

۳- ماژول آتش‌سوزی زیرساخت‌ها NFIRS-3: برای توصیف هر آتش‌سوزی سازه‌ای که بخش به آن پاسخ می‌دهد استفاده می‌شود. این ماژول در ارتباط با ماژول آتش استفاده می‌شود.

۴- ماژول تلفات آتش غیرنظامی NFIRS-4: برای گزارش جراحات یا مرگ افراد غیرنظامی یا سایر پرسنل اضطراری (به عنوان مثال، افسران پلیس، کارکنان غیر آتش‌نشانی و EMS) که مربوط به یک رویداد آتش‌سوزی هستند، استفاده می‌شود. این ماژول به همراه ماژول آتش‌نشانی و در صورت وجود ماژول آتش‌سوزی زیرساخت‌ها استفاده می‌شود. جراحات غیرمرتبط با آتش یا مرگ غیرنظامیان را می‌توان در ماژول EMS گزارش کرد.

۵- ماژول تلفات خدمات آتش‌نشانی NFIRS-5: برای گزارش جراحات و مرگ‌ومیر آتش‌نشانان استفاده می‌شود. همچنین می‌توان از این ماژول برای گزارش مواجهه آتش‌نشان با مواد شیمیایی یا مواد بیولوژیکی در رویدادی استفاده کرد. این ماژول می‌تواند با هر یک از ماژول‌های دیگر استفاده شود.

۶- ماژول EMS خدمات فوریت‌های پزشکی NFIRS-6: توسط واحدهای آتش‌نشانی که خدمات فوریت‌های پزشکی را ارائه می‌دهند، تکمیل

مقدمه‌ای بر ماژول‌های ۱۱گانه NFIRS 5

نسخه ۵ سیستم NFIRS، از ۱۱ ماژول تشکیل شده است. ماژول اصلی باید برای تمامی رویدادها تکمیل شود، به انضمام ماژول‌های اضافی که برای توصیف رویداد استفاده می‌شوند.

شرح ماژول‌ها

۱- ماژول پایه NFIRS-1: اطلاعات کلی را در مورد هر رویداد (یا تماس اضطراری) که بخش به آن پاسخ می‌دهد، جمع‌آوری می‌کند.

۲- ماژول آتش‌سوزی NFIRS-2: برای توصیف هر رویداد آتش‌سوزی که بخش به آن واکنش نشان می‌دهد، استفاده می‌شود. برای رویدادهای آتش‌سوزی در مراتع Wildland، اگر این گزینه توسط مرجع گزارش‌دهی ایالت مربوطه در دسترس نباشد، می‌توان از ماژول Wildland به جای ماژول آتش استفاده کرد.

A FDID State Incident Date Station Incident Number Exposure Delete Change No Activity **NFIRS - 1 Basic**

B Location Check this box to indicate that the address for this incident is provided on the Wildland Fire Module in Section B "Alternative Location Specification". Use only for Wildland fires. Census Tract

Street address Intersection In front of Rear of Adjacent to Directions

C Incident Type Incident Type

D Aid Given or Received

1 Mutual aid received Their FDID Their State

2 Automatic aid recvd. Mutual aid given Their Incident Number

3 Mutual aid given Automatic aid given

4 Automatic aid given

5 Other aid given

N None

E1 Dates & Times Check boxes if dates are the same as Alarm Date. Alarm Arrival Controlled Last Unit Cleared

E2 Shifts & Alarms Shift or platoon Alarms District

E3 Special Studies Special Study ID# Special Study Value

F Actions Taken Primary Action Taken (1) Additional Action Taken (2) Additional Action Taken (3)

G1 Resources Check this box and skip this section if an Apparatus or Personnel form is used. Apparatus Personnel EMS Other Check box if resource counts include aid received resources.

G2 Estimated Dollar Losses & Values **LOSSES:** Required for all fires if known. Optional for non fires. None

Property \$ Contents \$

PRE-INCIDENT VALUE: Optional

Property \$ Contents \$

Completed Modules Fire-2 Structure-3 Civilian Fire Cas.-4 Fire Serv. Casualty-5 EMS-6 HazMat-7 Wildland Fire-8 Apparatus-9 Personnel-10 Arson-11

H1 Casualties None Deaths Injuries Fire Service Civilian

H2 Detector Required for confined fires. Detector alerted occupants Detector did not alert them Unknown

H3 Hazardous Materials Release None Natural gas: slow leak, no evacuation or HazMat actions Propane gas: <21 lb. tank (as in home BBQ grill) Gasoline: vehicle fuel tank or portable container Kerosene: fuel burning equipment or portable storage Diesel fuel/fuel oil: vehicle fuel tank or portable storage Household solvents: home/office spill, cleanup only Motor oil: from engine or portable container Paint: from paint cans totaling <55 gallons Other: Special HazMat actions required or spill > 55 gal., Please complete the HazMat form

Mixed Use Property Not mixed Assembly Use Education use Medical use Residential use Row of stores Enclosed mall Business & residential Office use Industrial use Military use Farm use Other mixed use

J Property Use Structures Outside

131 Church, place of worship Clinic, clinic type infirmary Household goods, sales, repairs

161 Restaurant or cafeteria Doctor/dentist office Motor vehicle/boat sales/repairs

162 Bar/tavern or nightclub Prison or jail, not juvenile Gas or service station

213 Elementary school or kindergart. 1- or 2- family dwelling Business office

215 High school or junior high Multi-family dwelling Electric generating plant

241 College, adult ed. Rooming/boarded house Laboratory/science lab

311 Care facility for the aged Commercial hotel or motel Manufacturing plant

331 Hospital Residential, board and care Livestock/poultry storage (barn)

341 Clinic, clinic type infirmary Household goods, sales, repairs

342 Doctor/dentist office Motor vehicle/boat sales/repairs

361 Prison or jail, not juvenile Gas or service station

419 1- or 2- family dwelling Business office

429 Multi-family dwelling Electric generating plant

439 Rooming/boarded house Laboratory/science lab

449 Commercial hotel or motel Manufacturing plant

459 Residential, board and care Livestock/poultry storage (barn)

464 Dormitory/barracks Non-residential parking garage

519 Food and beverage sales Warehouse

936 Vacant lot Construction site

938 Graded/cared for plot of land Industrial plant yard

946 Lake, river, stream

951 Railroad right of way

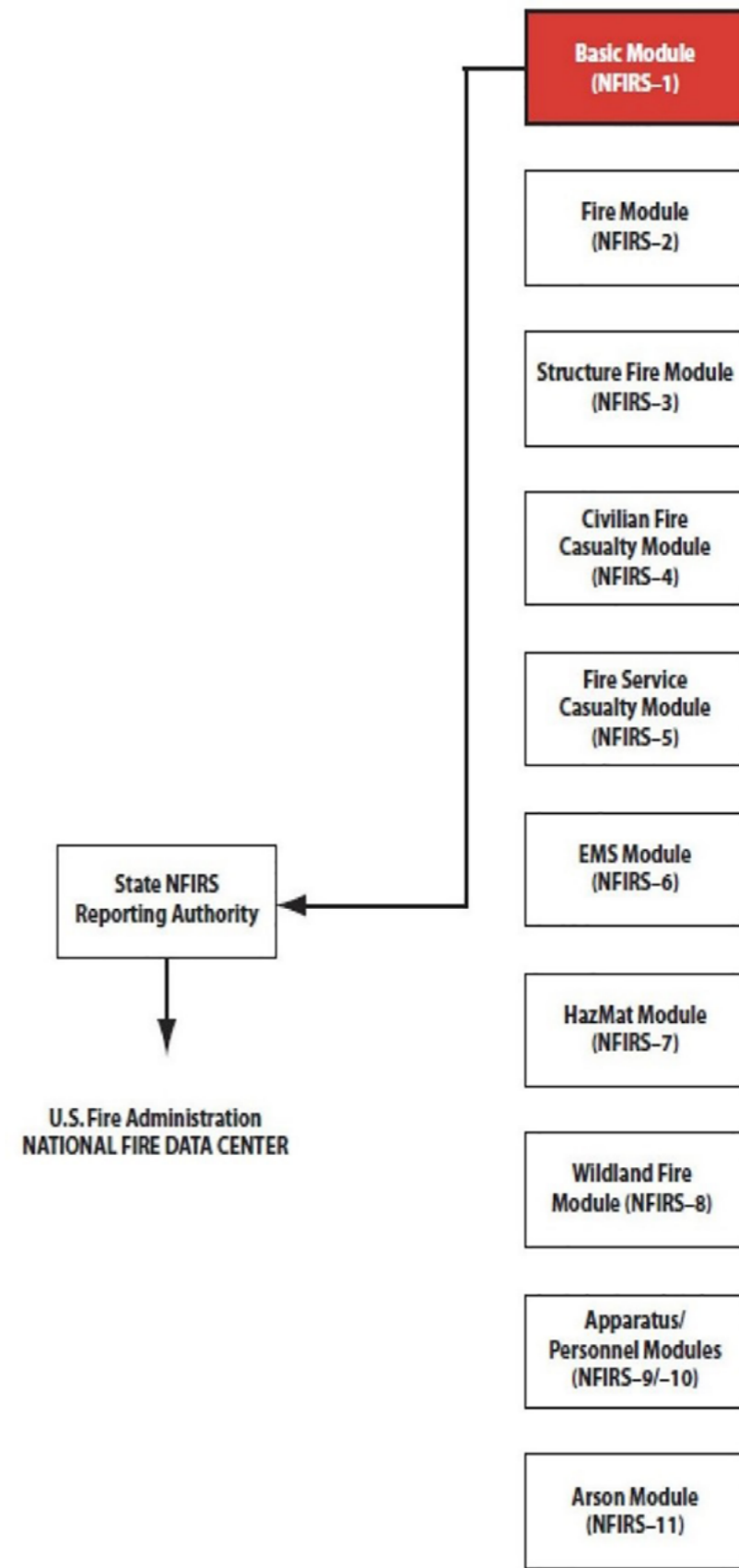
960 Other street

961 Highway/divided highway

962 Residential street/driveway

Look up and enter a Property Use code only if you have NOT checked a Property Use box: Property Use

NFIRS-1 Revision 03/11/99



علاوه بر ۱۱ ماژول، یک فرم تکمیلی NFIRS-1S می‌تواند برای گزارش اطلاعات در مورد افراد و نهادهای دیگر درگیر در رویداد و برای جمع‌آوری زمینه‌های مطالعات ویژه اضافی استفاده شود. این فرم صرفاً کاغذی، مقدار اطلاعات جمع‌آوری شده در ماژول پایه را گسترش می‌دهد.

در پایان نظر به اهمیت داده‌ها در سیاست‌گذاری، تصمیم‌گیری و اقدامات شایسته پیشگیری و مقابله با حریق و ارائه خدمات فوریت‌های پزشکی در کشور، نویسنده مقاله، توصیه می‌نماید؛ ضمن الگوبرداری از سیستم ملی گزارش‌دهی رویداد حریق آمریکا NFIRS، یک مدل بومی در این خصوص برای کشور، با راهبری شرکت گهر امداد به نمایندگی از شرکت‌های معظم منطقه گل گهر سیرجان تدوین گردد.



مشاهده فیلم مرتبط: کلیک کنید



در دسترس خواهند بود تا به شما یا بیمار آسیب دیده یا بدحال، خدمات اضطراری ارائه دهند. این افراد فداکار در واقع متخصصان مراقبت‌های بهداشتی آموزش دیده هستند و دوره آموزشی فشرده‌ای را برای یادگیری نحوه تثبیت وضعیت بیمار در شرایط اضطراری پزشکی، مانند ایست قلبی یا آسیب مغزی، طی کرده‌اند.

۲- اسپینال بورد

تخته پلاستیکی محکمی است که بی‌حرکت کردن و حمل و نقل بیمار مشکوک به ضربه به ستون فقرات را فراهم می‌سازد. اسپینال بورد به امدادگران اجازه می‌دهد تا بیمار را در هنگام بدحالی یا حمل و نقل در شرایط دشوار، بصورت ایمن جابجا کنند. اگر احتمال آسیب دیدگی یا دررفتگی استخوان نخاعی وجود داشته باشد، امدادگر شما را به تروما بورد می‌بندد. وحشت نکنید، زیرا این تخته صاف و بدون بالش به شما کمک می‌کند تا ستون فقرات‌تان در امتداد آمبولانس قرار بگیرد.

تجهیزات داخل آمبولانس

آمبولانس‌ها برای کنترل هر شرایطی کاملاً مجهز هستند: اعم از سکت، سقوط، جراحی، قطع اندام، مسمومیت، مصدومیت یا تجهیزات داخلی آمبولانس‌ها عموماً مشابه هم هستند و هر کدام در بخشی از پروسه امداد پیش‌بیمارستانی موثرند: این تجهیزات بشرح زیر هستند:

۱- امدادگران

آمبولانس‌های مدرن مجهز به گجت‌ها و تجهیزات مختلف و تکنولوژی‌های شگفت‌انگیزی هستند. اما فراموش نکنیم که این افراد درون آنها هستند که بیشترین اهمیت را دارند! هنگامی که با اورژانس تماس می‌گیرید، امدادگران

نگاهی اجمالی به درون خودروی فرشتگان نجات:

همه آنچه یک آمبولانس دارد

هنگامی که یک وضعیت اضطراری رخ می‌دهد و به خدمات پزشکی و پرستاری نیاز دارید، ولی بیمارستان دور است، آمبولانس‌ها می‌توانند زندگی شما یا بیمارتان را نجات و حتی در حال حرکت به سمت بیمارستان، حفظ یا بهبود ببخشند. آمبولانس وسیله نقلیه بزرگ و مجهزی است که بیماران و مجروحان را میان دو نقطه حادثه و مکان درمانی، جابه‌جا می‌کند. همچنین حین انتقال بیماران و مصدومان، تکنسین‌های اورژانس برای ایشان اقدامات اولیه پزشکی انجام می‌دهند. اما چه تجهیزاتی داخل آمبولانس هست که می‌تواند به نجات جان شما یا عزیزان‌تان کمک کند؟ در این مقاله شما را با تجهیزات آمبولانس‌ها بیشتر آشنا خواهیم کرد.



هنگامی که با یک فوریت پزشکی روبرو می‌شوید، اولین کاری که باید انجام دهید، درخواست کمک پزشکی است.

بسیار مهم است که سرعت عمل داشته باشید تا در اسرع وقت تحت درمان قرار بگیرید.

به محض تماس با اورژانس، اپراتور سیستم، امدادگران حرفه‌ای را با آمبولانسی مجهز را به سوی شما اعزام می‌کند.

در چنین مواقعی، دقیقاً چه اتفاقی در داخل آمبولانس می‌افتد؟

امدادگران از چه تجهیزاتی برای رسیدگی به بیماران آسیب‌دیده یا بدحال استفاده می‌کنند؟

اگر در بحرانی‌ترین دقایق زندگی‌تان، یکی از تجهیزات مهم وجود نداشته باشد، چکار باید کرد؟



پمپ تزریق سرنگ

برانکارد صندلی شو



نبولایزر



واحد تامین اکسیژن

شده‌اند، از تخته‌ها و یقه‌های مخصوصی برای پشتیبانی از ستون فقرات استفاده می‌شود. اگر بیمار تروماتیک نباشد، اما نتواند با پاهای خودش حرکت کند، برانکارد صندلی‌شو کاربرد بهتری دارد. با این حال، بیشترین وسیله حمل و نقل از محل بیمار تا پشت آمبولانس، صندلی آمبولانس است.

۷- نبولایزر

نبولایزر داروهای مایع را به بخار تبخیر می‌کند تا بیمار بتواند آن را در مسیر بیمارستان استنشاق کند. این دستگاه زمانی استفاده می‌شود که دارو می‌بایست برای تسکین فوری به بیمار منتقل شود.

۸- واحد تأمین اکسیژن

واحدهای تأمین اکسیژن یکی از مهمترین تجهیزات آمبولانس هستند، زیرا می‌توانند در اکسیژن‌رسانی به بازماندگان آتش‌سوزی، بیماران با مشکلات تنفسی مانند آسم و یا برای به هوش آوردن بیماران بیهوش استفاده شوند.

۵- پمپ سرنگ تزریق

پمپ سرنگ تزریق (یا برداشت) وسیله‌ای است که می‌تواند مایعات را با سرعت جریان مشخص و حجم کنترل شده به داخل بدن بیمار تزریق یا خارج کند.

۶- برانکارد، صندلی آمبولانس

وقتی بیمار در طبقه بالاتر یک ساختمان قرار دارد و نمی‌تواند حرکت کند یا ممکن است با حرکت کردن وضعیتش بدتر شود، برانکارد بسیار کاربرد دارد. برای انتقال بیمارانی که دچار آسیب‌های ستون فقرات



اسپینال بورد



ونتیلاتور



ساکشن

در داخل آمبولانس علاوه بر وسایل پزشکی پیشرفته، آیت‌های پایه اما مهمی مانند فشارسنج، استتوسکوپ، دماسنج، نوارهای پزشکی، چراغ قوه و پتو نیز موجود است تا اطمینان حاصل شود که امدادگران تقریباً برای هر شرایطی آماده هستند.

۴- ساکشن پرتابل

این وسیله برای بیرون کشیدن مایعات اضافی بدن استفاده می‌شود. ساکشن آمبولانسی نوعی ساکشن قابل حمل است که در آمبولانس نصب شده و در مواردی که لازم باشد، امکان خارج کردن آن از آمبولانس وجود دارد. این وسیله با ایجاد خلا و یک فشار منفی، مایعات زائد بدن را خارج می‌کند. در مواردی که بیمار دچار مشکل تنفسی باشد می‌توان به کمک ساکشن، راه تنفسی بیمار را از مخاط گلو و دهان، خون، استفراغ، بزاق پاک کرد تا عمل تنفس بهتر انجام می‌شود.

آنها قبل از اینکه شما را روی تروما بورد قرار دهند، ابتدا ممکن است از برانکارد اسکوپ برای بلند کردن شما از روی زمین استفاده کنند. به عنوان یک اقدام احتیاطی اضافی، امدادگر ممکن است از یک دستگاه ایموبیلایزر سبک وزن (وسيله‌ای که از سر و گردن شما پشتیبانی و محافظت می‌کند) برای سر نیز استفاده کند.

۳- ونتیلاتور

ونتیلاتور مکانیکی خودکار متحرک، دستگاهی مدرن است که وقتی بیمار در حین انتقال به بیمارستان نمی‌تواند بطور مستقل نفس بکشد، بجای تنفس دستی استفاده می‌شود. هنگامی که به درستی تنفس ندارد. یا اگر به طور کامل تنفس‌تان متوقف شده، ونتیلاتور کمک می‌کند تا هوا به داخل ریه‌ها وارد شود. این دستگاه به یک سیلندر اکسیژن متصل است تا به تأمین اکسیژن شما کمک کند. در صورت لزوم، امدادگر می‌تواند سرعت و عمق تنفس شما را نیز تنظیم کند.



آمبویگ



کیف اورژانس (جامبگ)

بندهای الاستیک برای سازماندهی داروها است. این داروها معمولاً شامل موارد زیر است:
 - بیهوشی (ماده ای که درد را تسکین می دهد).
 - مایعات داخل وریدی (۴) (برای درمان شوک یا کم آبی)
 - داروهای ضد تشنج
 - آدرنالین (برای معکوس کردن اثرات فشار خون پایین، یا برای درمان واکنش‌های شدید آلرژیک)
 - سالبوتامول (برای باز کردن مجاری تنفسی در ریه‌ها)
 - نیتروگلیسرین (برای درمان دردهای قفسه سینه ناشی از تنگی عروق قلب)

۱۳- ماسک کیسه‌ای یا آمبویگ (Bag valve mask)
 اگر برای نفس کشیدن تقلا می‌کنید، اولویت امدادگر شما این است که یک جریان اکسیژن مداوم به داخل ریه‌ها وارد کند. آمبویگ دستگاهی است که به ماسکی متصل است که برای تأمین هوا روی دهان شما قرار داده می‌شود.

آمبولانس عملایک بیمارستان فشرده‌شده متحرک است که قطعاً تأثیر بسزایی در کیفیت وضعیت مصدوم، از لحظه دریافت تا هنگام تحویل به مرکز درمانی دارد.

۱۲- کیف اورژانس یا جامبگ (Jump Bag)

از جامبگ برای حمل وسایل پزشکی مانند لوازم جانبی پزشکی مثل کیت‌های کمک‌های اولیه و تروما استفاده می‌شود. وقتی امدادگران به صحنه یک موقعیت اضطراری می‌رسند، معمولاً ابتدا جامبگ را برمی‌دارند. جامبگ اغلب حاوی آیتم‌های پزشکی اساسی اما مهمی مانند باند، قطره چکان‌ها، دارو و سرنگ است. این کیف بزرگتر و جامع‌تر از یک جعبه کمک‌های اولیه عادی است و معمولاً چندین جیب برای نظم دادن به وسایل دارد. ناگفته نماند که امدادگران داروهای خاص تسکین‌دهنده درد و نجات‌دهنده زندگی را به همراه دارند! این کیف سبک دارای چندین کیسه و



آتل و باند



لارنگوسکوپ



فشارسنج

۹- فشارسنج

این دستگاه ابزاری معمولی برای اندازه‌گیری فشار خون است. یک فشارسنج مکانیکی شامل یک کاف لاستیکی بادی است که بر روی بازو قرار می‌گیرد و دارای یک مقیاس درجه‌بندی شده است و با افزایش و آزاد کردن تدریجی فشار در کاف، امکان تعیین فشار خون سیستولیک و دیاستولیک را فراهم می‌سازد. این دستگاه برای اندازه‌گیری فشار خون بیماری که نیاز به مراقبت‌های پزشکی فوری دارد، مورد استفاده قرار می‌گیرد.

۱۰- آتل و باند

وجود این تجهیزات در داخل آمبولانس، ضروری است. به لطف این تجهیزات، بی‌حرکت کردن مفاصل آسان و موثر است. رایج‌ترین آتل‌ها، شکل و مقیاس‌های متفاوتی دارند تا بتوانند در بهترین حالت با شکستگی یا پیچ‌خوردگی مفاصل سازگار شوند.

۱۱- پکیج لارنگوسکوپ Laryngoscope

لارنگوسکوپ یک وسیله پزشکی است که برای بررسی دقیق حنجره و تارهای صوتی طراحی شده است. لارنگوسکوپ شبیه یک داسی بلند است که می‌تواند به حنجره نفوذ کند. زیرا اگر فردی اختلال تنفسی یا صدا داشته باشد، حنجره و تارهای صوتی تحت فشار قرار می‌گیرد. در این حالت ممکن است از لارنگوسکوپ برای لوله‌گذاری نای استفاده شود تا فرد بتواند بهتر نفس بکشد. این وسیله دارای سه یا چهار تیغه در سایزهای مختلف است که عموماً یک عدد آن صاف و دو عدد آن کرومی‌باشد. بر روی تیغه لامپی نصب شده که پس از جاگذاری تیغه در دسته لارنگوسکوپ، لامپ روشن می‌شود.



اما مهم دیگری مانند فشارسنج، استتوسکوپ، دماسنج، نوارهای پزشکی، چراغ قوه و پتو را نیز خواهید یافت تا اطمینان حاصل شود که امدادگران تقریباً برای هر شرایطی آماده هستند!

اینها دستگاه‌های اصلی بودند که می‌توانید در داخل هر آمبولانس در جهان پیدا کنید. بعضی اوقات تجهیزات بیشتری در آمبولانس وجود دارد، مثلاً در آمبولانس‌های کودکان، یا ممکن است چیزهای متفاوتی را مثلاً داخل آمبولانس‌های NCBR یا آمبولانس‌های ضد آلودگی مشاهده کنید.

خدمات آمبولانس اضطراری برای عموم کارکنان مجموعه گل‌گهر در دسترس است. در مواقع اضطراری، ممکن است یک آمبولانس جان شما را نجات دهد زیرا شما را سریع و ایمن به بخش حوادث و فوریت‌های پزشکی یک بیمارستان منتقل می‌کند. برای احتیاط، همیشه باید شماره‌های اضطراری را حفظ باشید.

وقتی ثانیه‌ها تعیین‌کننده فنا یا بقای یکی از اشراف مخلوقات روی زمین است، نقش آمبولانس و کادر درمانی، بیش از پیش می‌درخشد.

۱۶- هموگلوکومتر (HGT)

این دستگاه ممکن است کمی بزرگ به نظر برسد. اما اگر مبتلا به دیابت هستید، احتمالاً می‌دانید که می‌توان از آن برای بررسی وضعیت قند خون استفاده کرد. امدادگر با استفاده از این دستگاه می‌تواند یک قطره کوچک از خون شما بر روی یک نوار یکبار مصرف قرار دهد و میزان قند خون شما را تشخیص دهد. عددی که روی صفحه قرار دارد سطح گلوکز خون شما را نشان می‌دهد. اگر این عدد خیلی زیاد یا کم باشد، امدادگر سعی می‌کند با دارو وضعیت شما را تثبیت کند.

۱۷- سایر تجهیزات آمبولانسی

علاوه بر تجهیزات پزشکی پیشرفته، در داخل آمبولانس آیتم‌های پایه



مانیتور نوار قلب و الکتروشوک



هموگلوکومتر



کولار گردنی

۱۵- مانیتور نوار قلب ECG و الکتروشوک (دیفیبریلاتور) Defibrillator

اگر بدلیل درد قفسه سینه خود با آمبولانس تماس گرفته‌اید و نگران این هستید که حمله قلبی باشد، ممکن است امدادگر شما از یک مانیتور نوار قلب (ECG) برای نمایش ریتم قلب شما استفاده کند. آنها می‌توانند از این روش برای یافتن الگوهای غیرعادی، معروف به آریتمی، هنگام ضربان قلب خیلی تند، خیلی کند یا با ریتم نامنظم استفاده کنند.

اگر آریتمی تشخیص داده شود و باعث اختلال در ضربان قلب منظم شما شود، ممکن است امدادگر با استفاده از دیفیبریلاتور یا دستگاه الکتروشوک، تپش‌های قلب شما را به حالت عادی برگرداند.

در صورت عدم استفاده از الکتروشوک، فرد حدود ۵ تا ۱۰ دقیقه زنده می‌ماند.

۱۶- کولار گردنی Cervical Collar

اگر امدادگران به جراحات در ناحیه گردن یا سر مشکوک باشند، ممکن است از دستگاهی به نام کولار گردنی استفاده کنند.

این یک گردنبند است که به نگهداشتن گردن و سر مصدوم کمک می‌کند، میزان حرکت را به حداقل می‌رساند و خطر آسیب طولانی مدت را کاهش می‌دهد. یقه گردنی یک فریم انعطاف‌ناپذیر است که به دور گردن قرار می‌گیرد و با بندهای Velcro ایمن نگه داشته می‌شود.

هر زمان که فرد دچار آسیب سر یا گردن شود، ممکن دچار شکستگی گردن نیز شود. این او را در معرض خطر بالای آسیب نخاعی قرار می‌دهد که می‌تواند با حرکت فرد تشدید شود و منجر به فلجی یا مرگ شود.

یقه گردنی تنها هفت مهره بالایی یعنی C1 تا C7 را تثبیت می‌کند. (سایر وسایل بی‌حرکت‌کننده مانند آتل کندریک Kendrick Extrication Device یا تخته پشتی را می‌توان برای تثبیت باقی مانده ستون فقرات استفاده کرد).



Gohar Emdad Sirjan Company

Gohar Emdad Sirjan Company was formed in 1401 due to the need to create an integrated structure to provide firefighting and emergency services at the level of Gol Gohar region and in accordance with the high-level strategies of the region. This company has stepped in the path of excellence by employing experienced and expert managers and consultants in the field of health and medical services, safety and firefighting, using new and standard cars, and using new management and executive methods. This company declares its readiness to cooperate in providing emergency services and managing accidents and medical emergencies and providing safety, firefighting and fire extinguishing services. The partial goals of this company are:

- Providing required training in firefighting and safety services at different levels of the organization for employees and people outside the organization during scheduled programs
- Monitoring and controlling the fulfillment of safety conditions in buildings and compliance with the required standards in equipping buildings against various accidents such as earthquakes, floods, and fires.
- Saving human lives, controlling and extinguishing fires, and protecting national wealth against fire, accidents, and complications caused by it.
- Carrying out necessary planning and arrangements to deal with and reduce the negative effects of natural and unnatural accidents and disasters
- Planning and determining the policy for matters related to firefighting and safety services
- Monitoring the operations of regional companies in the field of fire fighting and safety services
- Holding advanced training courses to improve the quality of the troops
- Creation and development of fire stations and their operation

بسپريد به ما ...



گهرامداد



آتش نشانی و اورژانس منطقه گل گهر